

Modul 2

# Mapovanie kontextu a zainteresovan ých strán



[www.ecooptransition.eu](http://www.ecooptransition.eu)



**e-coop**

Enabling communities to respond to  
energy, social and environmental needs



Co-funded by the  
Erasmus+ Programme  
of the European Union

# OBSAH

- 01** Úvod
- 02** Mapovanie kontextu projektu
- 03** Techniky analýzy sociálno-ekonomických faktorov
- 04** Identifikácia zainteresovaných strán
- 05** Analýza vzťahov zainteresovaných strán
- 06** Najlepšie prípady
- 07** Záver

The European Commission support for the production of this publication does not constitute an endorsement of the contents which reflects the views only of the authors, and the Commission cannot be held responsible for any use which may be made of the information contained therein



Co-funded by the  
Erasmus+ Programme  
of the European Union



# ÚVOD





# ÚVOD

V tomto module preskúmame proces mapovania kontextu a zainteresovaných strán v kooperatívnych iniciatívach.

Mapovanie kontextu zahŕňa pochopenie širších sociálno-ekonomických, politických a environmentálnych faktorov, ktoré ovplyvňujú projekt, zatiaľ čo identifikácia zainteresovaných strán pomáha pri rozpoznávaní jednotlivcov alebo skupín, ktorých sa projekt dotýka alebo ho ovplyvňujú.

Na konci tohto modulu pochopíte, ako analyzovať kontext projektu a zainteresované strany, aby ste získali informácie o strategickom rozhodovaní.











MAPOVANIE  
KONTEXTU  
PROJEKTU

# Úvod do mapovania kontextu projektu

V tejto časti sa ponoríme do definície, významu a techník analýzy kontextu projektu, ktorý hrá kľúčovú úlohu pri formovaní kooperatívnych iniciatív.

Pochopenie kontextu projektu je nevyhnutné pre kooperatívnych projektových manažérov a zainteresovaných strán, pretože poskytuje cenné poznatky o vonkajších faktoroch, ktoré môžu ovplyvniť výsledky projektu.



# Definícia kontextu projektu



Kontext projektu zahŕňa širšie sociálno-ekonomické, politické a environmentálne faktory, ktoré ovplyvňujú iniciatívu spolupráce. Tieto faktory zahŕňajú demografické trendy, regulačné rámce, trhové podmienky, kultúrnu dynamiku a technologický pokrok.

Pochopenie kontextu projektu je životne dôležité, pretože umožňuje zainteresovaným stranám identifikovať príležitosti, predvídať výzvy a posúdiť potenciálne riziká spojené s projektom spolupráce. Vďaka komplexnému pochopeniu kontextu projektu môžu zainteresované strany prijímať informované rozhodnutia a rozvíjať stratégie na zmiernenie rizík a využitie príležitostí.







TECHNIKY ANALÝZY  
SOCIÁLNO-  
EKONOMICKÝCH,  
POLITICKÝCH A  
ENVIRONMENTÁLNYCH  
FAKTOROV





## Analýza údajov

Využitie údajov na identifikáciu trendov, vzorov a korelácií relevantných pre kontext projektu. Zdroje údajov môžu zahŕňať demografické údaje, ekonomické ukazovatele, prieskum trhu a environmentálne hodnotenia.



## Analýza trendov

Skúmanie historických údajov a predpovedanie budúcich trendov s cieľom predvídať zmeny a vývoj, ktoré môžu ovplyvniť projekt. Analýza trendov umožňuje zainteresovaným stranám prispôbiť svoje stratégie a plány novým trendom a dynamike trhu.



## Konzultácie so zainteresovanými stranami

Zapojenie zainteresovaných strán s cieľom získať poznatky, perspektívy a spätnú väzbu o kontexte projektu. Konzultácie so zainteresovanými stranami poskytujú cenné kvalitatívne informácie, ktoré pomáhajú identifikovať priority, obavy a očakávania.



## NÁSTROJE NA VEDENIE KONTEXTUÁLNEJ ANALÝZY

Táto časť predstavuje nástroje ako **SWOT** (*Strengths, Weaknesses, Opportunities, Threats*) a **PESTLE** ( *politické, ekonomické, sociálne, technologické, právne, environmentálne* ), ktoré poskytujú rámce pre systematické hodnotenie kontextu projektu.

Tieto nástroje umožňujú zainteresovaným stranám identifikovať kľúčové faktory a obmedzenia, ktoré môžu ovplyvniť úspech projektu.





## SWOT analýza

SWOT analýza pomáha identifikovať vnútorné silné a slabé stránky projektu, ako aj vonkajšie príležitosti a hrozby. Posúdením týchto faktorov môžu zainteresované strany vyvinúť stratégie na využitie silných stránok, riešenie slabých stránok, využitie príležitostí a zmiernenie hrozieb.



## Analýza PESTLE

Analýza PESTLE skúma vonkajšie faktory ovplyvňujúce projekt, vrátane politických, ekonomických, sociálnych, technologických, právnych a environmentálnych faktorov. Analýzou týchto faktorov zainteresované strany získajú komplexné pochopenie vonkajšieho prostredia a jeho dôsledkov pre projekt.







# SWOT ANALÝZA

SWOT analýza je nástroj strategického plánovania, ktorý sa používa na identifikáciu vnútorných silných a slabých stránok projektu, ako aj vonkajších príležitostí a hrozieb, ktorým čelí.

**Sila** – sú vnútorné faktory, ktoré dávajú organizácii alebo projektu konkurenčnú výhodu nad ostatnými.

**Slabosť** – vnútorné faktory, ktoré družstvo znevýhodňujú alebo bránia jeho schopnosti dosahovať stanovené ciele.

**Príležitosti** – Vonkajšie faktory v prostredí, ktoré by družstvo mohlo využiť vo svoj prospech alebo využiť na dosiahnutie vašich cieľov.

**Hrozby** – Vonkajšie výzvy, ktoré môžu predstavovať riziká pre úspech spolupráce.







# ANALÝZA PESTLE

Analýza PESTLE je strategický rámec, ktorý sa používa na hodnotenie a analýzu vonkajších makro-environmentálnych faktorov, ktoré môžu ovplyvniť organizáciu, projekt alebo podnikateľský zámer.

**Politické:** Faktory súvisiace s vládnymi politikami, nariadeniami a stabilitou, ktoré môžu ovplyvniť vaše družstvo.

**Ekonomické:** Ekonomické podmienky, trendy a dynamika trhu, ktoré môžu ovplyvniť finančnú výkonnosť a prevádzku družstiev.

**Sociálne:** Sociálne a kultúrne faktory, ako je demografia, životný štýl a kultúrne postoje, ktoré môžu ovplyvniť aktivity vášho družstva a vzťahy so zainteresovanými stranami.







# ANALÝZA PESTLE

Analýza PESTLE je strategický rámec, ktorý sa používa na hodnotenie a analýzu vonkajších makro-environmentálnych faktorov, ktoré môžu ovplyvniť organizáciu, projekt alebo podnikateľský zámer.

**Technologický:** Technologický pokrok, inovácie a vývoj, ktorý môže vytvárať príležitosti alebo hrozby pre produkty, služby alebo operácie družstva.

**Právne:** Právne rámce, predpisy a požiadavky na dodržiavanie predpisov, ktoré musí družstvo dodržiavať pri svojich operáciách a činnostiach.

**Environmentálne:** Environmentálne faktory, ako je zmena klímy, obavy o udržateľnosť a ekologické trendy, ktoré môžu ovplyvniť fungovanie družstiev, povesť a udržateľnosť.



## IDENTIFIKÁCIA ZAJAINTERESOVANÝCH STRÁN





# Definovanie zainteresovaných strán

Zainteresované strany sú jednotlivci alebo skupiny, ktoré majú záujem alebo sú ovplyvnené cieľmi, činnosťami a výsledkami projektu spolupráce.

Môžu sa pohybovať od jednotlivcov priamo ovplyvnených projektom až po väčšie subjekty, ktoré môžu mať nepriame dôsledky v dôsledku ich vzťahu k cieľom projektu.

Uznaním zainteresovaných strán môžu kooperatívne iniciatívy zabezpečiť, že rozhodnutia zohľadnia širšie spektrum perspektív a potenciálnych vplyvov, čím sa vytvorí väčšia inkluzívnosť a zodpovednosť.

Na nasledujúcej snímke uvidíte rôzne typy zainteresovaných strán.







## Typy zainteresovaných strán

**Členovia komunity:** Obyvatelia, miestne organizácie a skupiny priamo ovplyvnené projektom v rámci komunity.

**Vládne agentúry:** Mestské, regionálne alebo národné orgány zodpovedné za riadenie, reguláciu.”

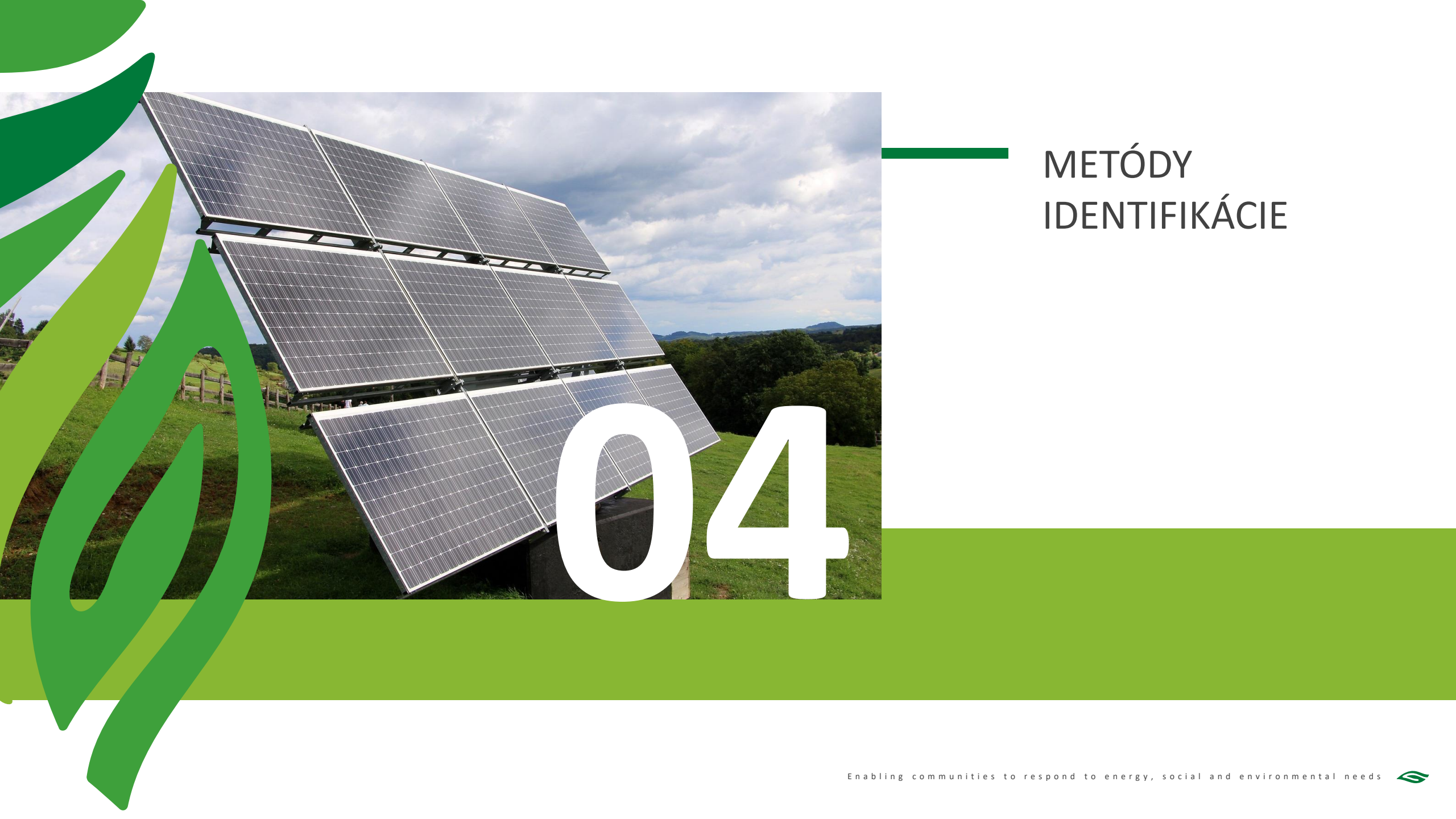
**Mimovládne organizácie (NGO):** Organizácie občianskej spoločnosti, zástancovské skupiny alebo charitatívne subjekty, ktoré sa zaoberajú príčinami súvisiacimi s projektom.

**Podniky:** Subjekty súkromného sektora od malých podnikov až po veľké korporácie.

Každá skupina zainteresovaných strán prináša do projektu spolupráce svoje jedinečné perspektívy, zdroje a motivácie, čím obohacuje kolektívne úsilie o rôzne pohľady a príspevky.



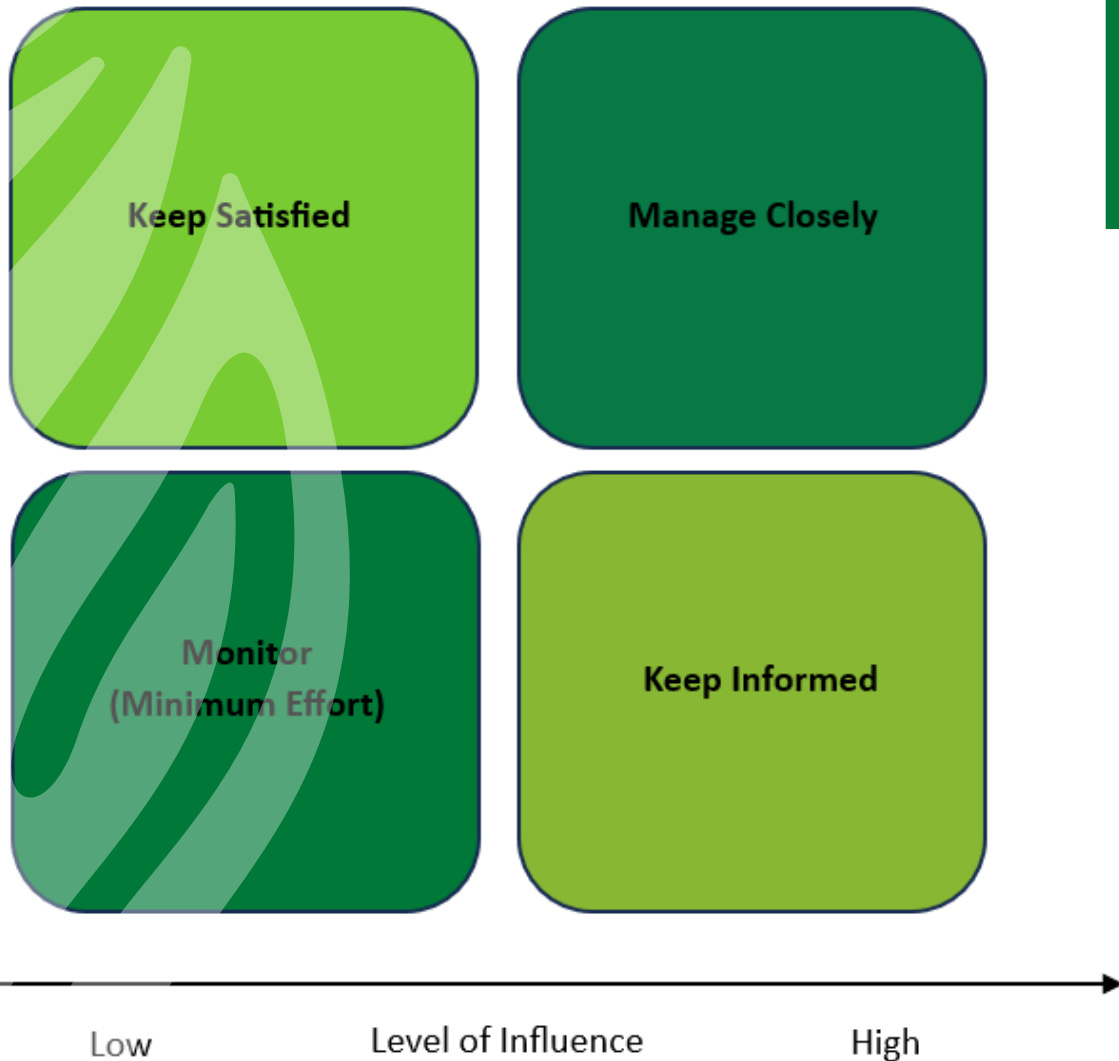




METÓDY  
IDENTIFIKÁCIE

04

Stakeholder Map



## Mapovanie zainteresovaných strán

Mapovanie zainteresovaných strán je tabuľka štyroch kvadrantov, ktorá umožňuje projektovým manažérom kategorizovať zainteresované strany podľa úrovne ich záujmu a vplyvu v projekte.

V rámci mapy zainteresovaných strán os Y načrtáva úroveň vplyvu zainteresovaných strán. Inými slovami, znamená to ich schopnosť meniť požiadavky alebo výsledky spolupráce. Os X predstavuje úroveň záujmu zainteresovaných strán, ktorá zodpovedá miere ich ovplyvnenia výsledkami projektu.

Malo by vám byť ponechané jasné pochopenie vzťahu každého zainteresovaného subjektu k družstvu, ktoré potom určí frekvenciu vašej komunikácie s každým zainteresovaným subjektom a aké informácie by mali dostávať.







## Focus Groups

Fokusové skupiny spájajú zástupcov rôznych skupín zainteresovaných strán na uľahčené diskusie o témach súvisiacich s projektom.

Zvyčajne moderuje facilitátor, ktorý vedie diskusiu a zabezpečuje, aby všetci účastníci mali možnosť podeliť sa o svoje názory. Môžu sa vykonávať osobne alebo virtuálne v závislosti od logistických úvah.

Fokusové skupiny uľahčujú dynamické interakcie a brainstorming medzi účastníkmi, čo vedie k hodnotným poznatkom a perspektívam. Umožňujú tiež zainteresovaným stranám reagovať na nápady ostatných a stavať na nich, čím vytvárajú svet pre spoluprácu a tímovú prácu.

Fokusové skupiny poskytujú okamžitú spätnú väzbu k projektovým konceptom, návrhom alebo iniciatívam, čo umožňuje úpravy v reálnom čase na základe vstupu zainteresovaných strán.



## Prieskumy a dotazníky

Prieskumy a dotazníky sú nástrojmi na zber kvantitatívnych údajov o preferenciách, potrebách a očakávaniach zainteresovaných strán.

Môžu byť distribuované elektronicky prostredníctvom e-mailu, webových formulárov alebo prieskumných platforiem alebo v tlačenej forme na osobnú administráciu. Zvyčajne pozostávajú z otvorených otázok s možnosťou výberu z viacerých odpovedí.

Prieskumy môžu byť spravované veľkému počtu zainteresovaných strán súčasne, vďaka čomu sú efektívne pri zhromažďovaní údajov z rôznych skupín.

Prieskumy poskytujú štandardizované otázky a možnosti odpovedí, čo umožňuje jednoduché porovnanie a analýzu spätnej väzby od zainteresovaných strán.





## Analýza dokumentu

Analýza dokumentov je systematický prístup k preskúmaniu príslušných dokumentov, ako sú projektové plány, správy, politiky a predpisy, aby sa identifikovali spomínané zainteresované strany, ktoré by mohli mať vplyv na vaše družstvo.

Skúmaním týchto dokumentov môžu projektoví manažéri získať cenné informácie o existujúcich vzťahoch, závislostiach a potenciálnych oblastiach konfliktov alebo spolupráce medzi zainteresovanými stranami.

Analýza dokumentov slúži ako zásadný krok pri identifikácii zainteresovaných strán a ponúka komplexné pochopenie rozsahu projektu, cieľov a úloh a zodpovedností rôznych zainteresovaných strán.





## ANALÝZA VZŤAHOV ZAJAINTERESOVANÝC H STRÁN





## Pochopenie dynamiky zainteresovaných strán

Dynamika zainteresovaných strán sa týka komplexných interakcií, vzťahov a záujmov medzi jednotlivcami alebo skupinami zapojenými do vášho družstva.

Pochopenie tejto dynamiky je pre projekt zásadným krokom, pretože vám umožňuje predvídať potenciálne konflikty, budovať spojenectvá a zabezpečiť efektívne zapojenie.

Dynamika zainteresovaných strán sa môže líšiť v závislosti od faktorov, ako sú ciele ľudí, priority, dynamika moci a úrovne vplyvu v rámci projektu.







# Stratégie na analýzu dynamiky zainteresovaných strán

Existujú rôzne stratégie na efektívnu analýzu vzťahov so zainteresovanými stranami.

**Rozhovory:** Individuálne alebo skupinové stretnutia s kľúčovými zainteresovanými stranami s cieľom získať poznatky o ich perspektívach, záujmoch a obavách.

**Skupinové diskusie:** Organizovanie uľahčených diskusií s určitými skupinami alebo jednotlivcami s cieľom preskúmať spoločné témy, identifikovať vznikajúce trendy a problémy, ako aj podporiť spoluprácu.

**Dotazníky:** Sú skvelým spôsobom, ako zbierať kvantitatívne údaje o ich preferenciách, očakávaniach a úrovniach spokojnosti.





## Nástroje a rámce

Existuje niekoľko nástrojov, ktoré vám pomôžu pri vizualizácii a pochopení vašich zainteresovaných strán a ich vzťahov.

**Power-Interest Grid:** Gridový nástroj, ktorý kategorizuje zainteresované strany na základe ich úrovne moci alebo vplyvu a úrovne ich záujmu o váš projekt.

**Diagramy vplyvu:** Sú to vizuálne znázornenia vzťahov zainteresovaných strán, ktoré naznačujú tok vplyvu, závislosti a interakcie medzi sebou.





# Význam analýzy vzťahov

Analýza vzťahov je pre vás a vaše družstvo kritickým bodom na posúdenie sily a kvality zainteresovaných strán a ich vzťahu k vám a vášmu družstvu.

Vyhodnotením vzťahov môžete identifikovať potenciálnych spojencov, predvídať odpor a efektívne znižovať konflikty.

Pomôže vám tiež identifikovať kľúčových ovplyvňovateľov a šampiónov, ktorí môžu obhajovať ciele vašich družstiev a získať podporu od ostatných zainteresovaných strán.





NAJLEPŠIE PRÍPADY

06





## Komunita Biccari (Taliansko)

**Úvod:** Komunita Biccari je kooperatívny model v Taliansku, ktorý vytvára sociálnu agregáciu a rieši kolektívne potreby prostredníctvom zdieľaných odpovedí. Zahŕňa približne 200 členov z rôznych prostredí a vekových skupín.

**Zapojenie zainteresovaných strán:** Zdôrazňuje zapojenie občanov s 200 rôznorodými členmi, čím sa vytvára komunitné mapovanie a zapojenie.

**Mapovanie kontextu:** Identifikuje miestne potreby, využíva zdroje a zlepšuje sociálne inovácie prostredníctvom pochopenia sociálno-ekonomickej dynamiky a miestnych zručností.

**Sociálna inovácia:** Vytvára zdieľané reakcie na zabezpečenie efektívneho využívania zdrojov a integrácie komunitných zručností.

Viac informácií nájdete na **strane 29** nášho Kompendia osvedčených postupov







## Coole's Ecological Community (Írsko)

**Úvod:** Coole's Ecological Community v grófstve Offaly v Írsku sa zameriava na trvalo udržateľný život, ochranu biodiverzity a komunitné vzdelávanie. Zahŕňa členov komunity, environmentálne organizácie a vzdelávacie inštitúcie.

**Mapovanie zainteresovaných strán:** Zapája členov komunity, environmentálne skupiny a vzdelávacie inštitúcie do udržateľných postupov.

**Komunitné vzdelávanie:** Podporuje trvalo udržateľný život a ochranu biodiverzity prostredníctvom komunitného vzdelávania a dosahu.

**Miestny kontext:** Zvyšuje starostlivosť o životné prostredie využívaním miestnych zdrojov a zapojením rôznych zainteresovaných strán.

Viac informácií nájdete na **strane 46** nášho Kompendia osvedčených postupov







## ZÁVER

07



# Záver

Na záver, zmapovanie kontextu projektu a zainteresovaných strán je nevyhnutné pre úspech kooperatívnych iniciatív. Pochopením širších sociálno-ekonomických, politických a environmentálnych faktorov ovplyvňujúcich projekty a identifikáciou kľúčových zainteresovaných strán a ich dynamiky môžete predvídať výzvy, budovať aliancie a vytvárať efektívnu spoluprácu.

Použitie techník, ako je mapovanie zainteresovaných strán, analýza a hodnotenie vzťahov, zlepšuje stratégie projektu a zabezpečuje, že výsledky sú v súlade s očakávaniami zainteresovaných strán.





e-coop

Enabling communities to respond to  
energy, social and environmental needs



# dakujem

Máte nejaké otázky?

Sledujte našu  
cestu tu

[www.ecooptransition.eu](http://www.ecooptransition.eu)



Co-funded by the  
Erasmus+ Programme  
of the European Union