

Modulo 6

Cooperative energetiche



www.ecooptransition.eu



e-coop

Enabling communities to respond to
energy, social and environmental needs



Co-funded by the
Erasmus+ Programme
of the European Union

TABLE OF CONTENTS

01	Caratteristiche di una cooperativa
02	Introduzione alle cooperative energetiche
03	Modelli di cooperative energetiche
04	Pianificare una cooperativa energetica
05	Lanciare una cooperativa energetica
06	Buone pratiche
07	Bibliografia

Il sostegno della Commissione europea alla realizzazione di questa pubblicazione non costituisce un'approvazione dei contenuti, che riflettono esclusivamente le opinioni degli autori, e la Commissione non può essere ritenuta responsabile per l'uso che può essere fatto delle informazioni in essa contenute.



Co-funded by the
Erasmus+ Programme
of the European Union



Caratteristiche di una Cooperativa



INTRODUZIONE

La struttura cooperativa offre alle comunità un quadro eccezionale per la proprietà e la gestione delle infrastrutture per le energie rinnovabili. Impegnandosi nella proprietà della comunità, gli individui si trasformano da semplici consumatori in produttori, investitori e amministratori delle risorse naturali.

Questo modulo fornisce una panoramica completa della struttura cooperativa e spiega in dettaglio il processo di sviluppo. Attraverso casi di studio e un esame delle cooperative di servizi pubblici, mostra il potenziale di trasformazione quando le comunità e i cittadini assumono la proprietà delle infrastrutture critiche.

L'obiettivo principale di questo modulo è quello di mettere i gruppi in condizione di discutere le questioni relative alle energie rinnovabili all'interno delle loro comunità e di trasformare queste discussioni in azioni concrete.



Caratteristiche di una cooperativa

DEFINIZIONE

Una cooperativa, o coop, è un'associazione autonoma di individui che si uniscono volontariamente per soddisfare le loro esigenze e aspirazioni economiche, sociali e culturali comuni. Ciò avviene attraverso un'impresa di proprietà comune e controllata democraticamente.

VANTAGGI

- Milioni di persone in tutto il mondo trovano un impiego sicuro e significativo grazie alle cooperative.
- Le imprese cooperative contribuiscono in modo significativo all'economia globale, generando una un fatturato annuo di ben 2.200 miliardi di dollari.
- Coinvolgendo i soci nelle decisioni aziendali attraverso il voto democratico, le cooperative responsabilizzano gli individui e promuovono una cultura di partecipazione e inclusione.



Caratteristiche di una cooperativa

TIPI DI COOPERATIVE

Cooperativa di sviluppo delle opportunità (CSO). È composta da investitori locali che si impegnano a migliorare il panorama economico della loro comunità e a fornire finanziamenti fondamentali per le iniziative imprenditoriali locali.

Cooperativa multi-stakeholder. Si tratta di un modello di cooperativa ibrida che combina due o più tipi di cooperative, il che la rende un'opzione eccellente per promuovere la parità di proprietà tra vari tipi di soci, come i consumatori e i lavoratori.



Caratteristiche di una cooperativa

TIPI DI COOPERATIVE ENERGETICHE

Le **cooperative di consumo** sono composte da residenti o imprese locali e si concentrano sulla fornitura di energia affidabile e a prezzi accessibili.

Le **cooperative di produttori** sono di proprietà e gestite dagli stessi produttori di energia. I membri possono includere individui o entità che generano energia con l'obiettivo primario di raccogliere la produzione e la vendita di energia.

Cooperative di consumatori in cui i soci producono e consumano energia e sostengono la produzione e il consumo locale di energie rinnovabili e spesso avviano progetti comunitari come impianti solari o eolici.

Le cooperative energetiche comunitarie gestiscono progetti su larga scala, come parchi eolici, parchi solari o sistemi di teleriscaldamento. Sono anche impegnate in attività educative e di advocacy per promuovere l'uso delle energie rinnovabili.

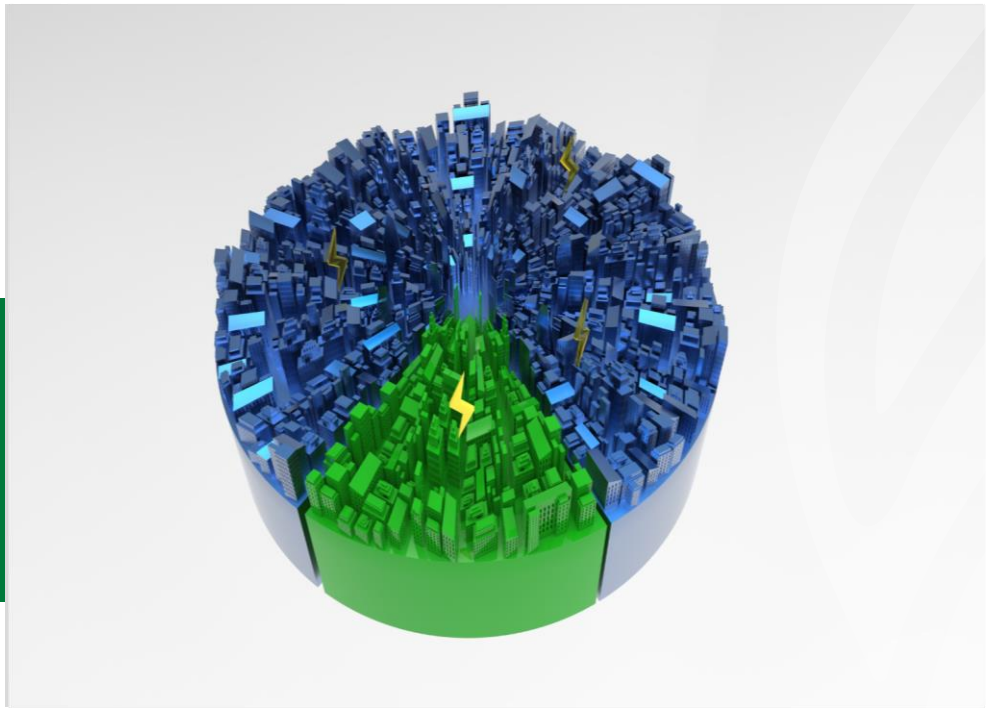
Le **cooperative municipali** sono gestite in collaborazione con le amministrazioni locali, dove il comune agisce come partner o iniziatore. Queste cooperative si concentrano sull'interesse pubblico e sul soddisfacimento del fabbisogno energetico comunale, che spesso include la proprietà pubblica dell'infrastruttura energetica.

Le cooperative di investimento si concentrano su investimenti finanziari in progetti energetici che possono spaziare da impianti su piccola scala fino a grandi impianti di energia rinnovabile.

Le **cooperative virtuali** utilizzano piattaforme digitali per collegare e gestire i membri che possono essere geograficamente dispersi. Si concentrano sulla fornitura di soluzioni digitali per la gestione e il commercio dell'energia, consentendo la partecipazione ai mercati energetici e il commercio di energia peer-to-peer.

Le cooperative edilizie a vocazione energetica integrano la produzione e l'efficienza energetica nelle comunità residenziali. Questo modello promuove benefici comuni e risparmi sui costi, favorendo al contempo un senso di responsabilità condivisa e di gestione ambientale tra i residenti.





PIANIFICARE UNA COOPERATIVA





Fasi di pianificazione



- Identify economic need in your community
- Form a group
- Assess your group's capacity
- Develop guidelines for decision making
- Assess your business idea
- Develop a work plan and timeline

Identificare le esigenze e le opportunità per le energie rinnovabili della comunità

Quando si tratta di energia rinnovabile di proprietà della comunità, è necessario rispondere a esigenze specifiche.

Queste esigenze sono spesso determinate da due fattori principali:

1. Progetti locali in cerca di capitali: Molti progetti locali di energia rinnovabile richiedono l'accesso a capitali di avviamento o di espansione per decollare o crescere. Garantire questi finanziamenti è essenziale perché queste iniziative possano andare avanti e raggiungere i loro obiettivi.
2. Opportunità di investimento nella comunità: I membri della comunità spesso cercano opportunità di investimento nelle energie rinnovabili. Questo non solo permette loro di contribuire allo sviluppo sostenibile, ma fornisce anche lo sviluppo dell'economia energetica locale.





CHI

fare cosa, assegnando le responsabilità e fissando gli obiettivi.



QUANDO

stimare il calendario e la durata delle attività



COSA

In che ordine - determinare la sequenza e la dipendenza delle attività





COME

definire le risorse umane, tecniche e finanziarie necessarie



PER COSA?

identificare e selezionare gli indicatori che possono essere utilizzati per seguire i progressi e monitorare i risultati dell'azione.



Formare un gruppo e valutarne le capacità

Le cooperative sono formate da gruppi, non da individui. Dove si trovano i membri del gruppo?

Spesso si formano gruppi composti da amici o colleghi, che lavorano con uno o due amici/colleghi e fanno un brainstorming su un elenco di membri del gruppo desiderato. A volte i gruppi si formano attraverso il passaparola. Un metodo comune nelle comunità più piccole è quello di affidarsi a volontari che si fanno avanti dopo un incontro informativo. Quando vi rivolgete a questi potenziali clienti, preparate una "presentazione" che includa una sinossi dei vantaggi della coop e un breve riassunto (2-3 frasi) della necessità dell'idea della coop nella vostra comunità.



Formare un gruppo e valutarne le capacità

Una considerazione importante quando si forma un gruppo è la capacità e le diverse competenze che ogni membro porterà al tavolo.

Il gruppo di lavoro opera come un consiglio di amministrazione ad interim, prendendo decisioni di governance e delineando la visione della nuova coop. Svolge molte delle funzioni di gestione e di staff e sviluppa un bilancio fino all'avvio della coop.



Formare un gruppo e valutarne le capacità

È inoltre fondamentale garantire alla coop un ambiente di lavoro collaborativo.

Il promotore dell'idea di impresa coop deve essere pronto a condividere il processo decisionale da questo momento in poi e potenzialmente a cedere la guida del progetto a qualcun altro scelto dal gruppo.

Poiché il gruppo di lavoro sarà probabilmente il primo membro della coop, è importante assicurarsi che questi membri provvisori siano pronti non solo a impegnare il loro tempo, ma anche a fornire i primi contributi azionari alla nuova impresa.

Il gruppo deve comprendere persone esperte di energie rinnovabili, che conoscano il processo di sviluppo dei progetti rinnovabili.



Linee guida per il processo decisionale

Il piano decisionale assicura che le decisioni e le voci di tutti siano ascoltate. Non solo produce un maggior numero di idee e soluzioni potenzialmente migliori, ma modella anche un processo decisionale inclusivo per i membri della coop.

I membri possono operare **per consenso**. Il vantaggio del processo decisionale per consenso è che si evita di schierarsi su fronti opposti di una questione e di cercare di persuadere gli altri che un determinato punto di vista è quello corretto.

I gruppi possono anche scegliere di utilizzare un **sistema che prevede l'annotazione dei** disaccordi e la designazione di un sottocomitato che si occupi di questi punti. Il sottocomitato può quindi lavorare per trovare il modo di risolvere i problemi e presentare le proprie raccomandazioni alla riunione successiva.

Infine, i gruppi possono sviluppare una **politica di riservatezza e di conflitto di interessi** che aiuti a evitare che le informazioni trapelino prima dell'annuncio pubblico dei piani della coop e che garantisca che ogni potenziale interesse personale sia dichiarato in anticipo.



Valutare la propria idea imprenditoriale

Una valutazione potrebbe fornire una verifica della realtà che deve essere affrontata. Esempio di domande per la valutazione:

Come fate a sapere che c'è una domanda per il vostro prodotto o servizio?

La popolazione del vostro bacino d'utenza è abbastanza numerosa da generare una domanda sufficientemente elevata per la vostra coop.

offerte? Vi apprezzano con il loro portafoglio?

Quanto sono disposti a pagare i vostri potenziali soci/clienti per il vostro prodotto o servizio?

Quanto sono disposti a pagare per l'adesione alla coop?

La domanda e le entrate previste saranno sufficienti a coprire i costi di lancio e di gestione dell'impresa?

Come coprirete l'eventuale deficit?

La maggior parte delle nuove imprese ha bisogno di una qualche forma di capitale iniziale. Quali opzioni potete immaginare per la vostra impresa?

Prestito bancario o sindacale? Prestiti dei soci? Azioni della coop? Investimenti nella coop? Quanto sono realistici?



Sviluppare un piano di lavoro e una tempistica

Questa fase può spesso richiedere molto più tempo del previsto.

Un approccio pratico consiste nello stimare il tempo necessario per ogni fase e poi raddoppiare o addirittura triplicare tale tempo. Molte cooperative scoprono che da questo momento al lancio ci vuole circa un anno. Tuttavia, le cooperative di successo hanno individuato in un'accurata pianificazione aziendale e in un chiaro senso dello scopo i fattori critici per il loro sviluppo e la loro longevità.

Create il vostro, assicurandovi che venga utilizzato a ogni riunione per monitorare i progressi del gruppo. Quando lo create, includete tutti i dodici mesi nel piano, segnate la casella che rappresenta la scadenza per ogni fase nella colonna di sinistra, oppure ombreggiate una barra attraverso la riga fino alla casella/mese con la scadenza proposta.

Per le attività, come lo sviluppo di un piano aziendale o la conduzione di una campagna di reclutamento dei soci, aggiungere delle sottofasi o creare un piano di lavoro separato.



Sviluppare un piano di lavoro e una tempistica

	Jan.	Feb.	Mar.	Apr.	May	etc.
Acquire Professional Assistance		X				
Evaluate Interest of Potential Members						
Evaluate Market for the Product/Service						
Explore Financing and Funding Options						
Conduct a Feasibility Study						
Develop a Business Plan						
Draft the Incorporation Documents						
Conduct a Member Recruitment Drive						





LANCIARE UNA
COOPERATIVA
ENERGETICA





Piano di attuazione

Fase 1: sensibilizzazione della comunità e raccolta di adesioni
Obiettivo: Sensibilizzare e costruire una solida base di membri.

Azioni:

- Organizzare sessioni informative e incontri in municipio.
- Lanciare una campagna sui social media.
- Distribuire volantini e opuscoli.
- Impegnarsi con i media locali per ottenere copertura.

Fase 2: Assicurare il finanziamento e finalizzare la selezione del sito

Obiettivo: Garantire la redditività finanziaria e scegliere le sedi ottimali.

Azioni:

- Richiedere sovvenzioni e incentivi governativi.
- Lanciare un'iniziativa di bond comunitari.
- Collaborare con imprese e investitori locali.
- Eseguire valutazioni del sito e garantire contratti di locazione o di acquisto.





Piano di attuazione

Fase 3: inizio dello sviluppo dell'infrastruttura

Obiettivo: Costruire le infrastrutture necessarie per la generazione di energia.

Azioni:

- Assumere appaltatori e project manager.
- Acquistare pannelli solari, turbine eoliche e sistemi di batterie.
- Iniziare la costruzione delle strutture energetiche.
- Implementare le misure di sicurezza e di conformità normativa.

Fase 4: Avvio dei programmi e dei servizi energetici iniziali

Obiettivo: Iniziare a fornire energia e servizi ai soci.

Azioni:

- Collegare i sistemi di generazione di energia alla rete.
- Avviare la vendita e la distribuzione di energia.
- Avviare programmi di efficienza e risparmio energetico.
- Monitorare le prestazioni e raccogliere il feedback dei membri.



Piano di attuazione

Fase 5: Funzionamento ed espansione in corso

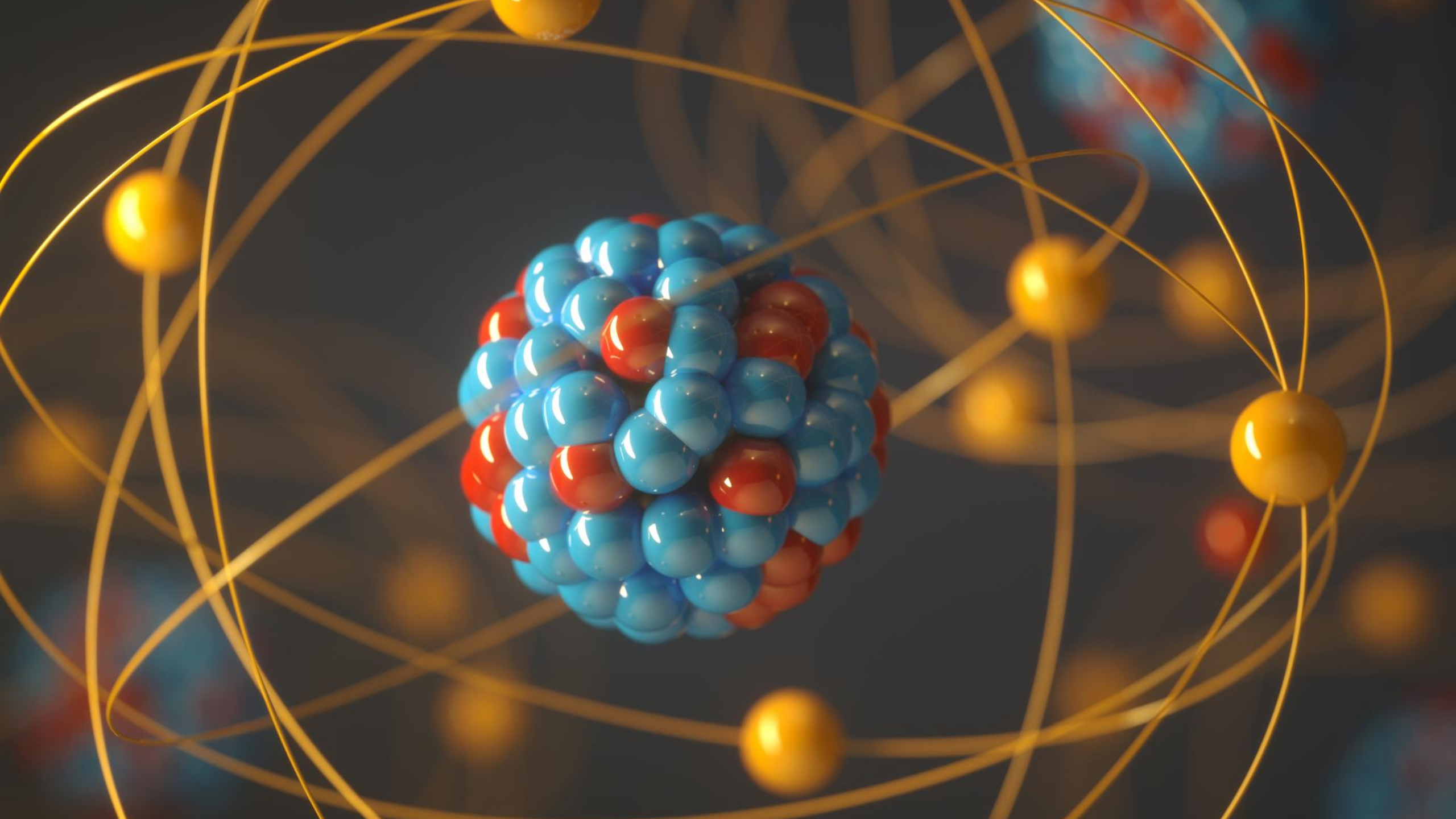
Obiettivo: Garantire la sostenibilità e la crescita a lungo termine.

Azioni:

- Manutenzione e aggiornamenti regolari dell'infrastruttura. Coinvolgimento e supporto continui dei membri.
- Esplorare ulteriori progetti di energia rinnovabile.
Ampliare le aree di appartenenza e di servizio.



BUONE PRATICHE





La CEL (Comunità energetica locale)

In Spagna c'è una dipendenza energetica del 70%, oltre a un'importazione di energia del 68%. Per questo motivo è necessario ridurre il consumo di energia e diventare più autosufficienti per superare gli effetti della crisi energetica.

Allo stesso modo, promuovere il risparmio energetico e l'utilizzo del 100% di energia pulita è necessario per raggiungere gli Obiettivi di Sviluppo Sostenibile (SDGs) fissati dall'ONU nell'Agenda 2030. Le Comunità energetiche locali hanno come obiettivo principale quello di produrre energia utilizzando risorse rinnovabili, in quanto non generare gas a effetto serra o emissioni inquinanti, contribuendo così al raggiungimento degli SDGs e alla riduzione dell'impatto negativo del cambiamento climatico.

La CEL di Alzira è promossa da Sapiens Energía insieme al Comune di Alzira. Comune di Alzira, con il sostegno finanziario della Comunità Valenciana. Istituto di competitività aziendale (Istituto Valenciano de Competitividad Empresarial - Ivace) del Ministero regionale dell'Economia sostenibile, attraverso il "Programma delle comunità energetiche della Comunità autonoma valenciana 2020" (Comunidad Valenciana - C.V.), nello specifico 23.174,33€.

https://uniag1.sharepoint.com/:p:/r/sites/e-COOP/_layouts/15/Doc2.aspx?action=edit&sourcedoc=%7B8ed78fbf-8a9a-40a6-b8eb-4f95ede55290%7D&wdOrigin=TEAMS-WEBSITE&wdExp=TEAMS-TREATMENT&wdhostclicktime=1721029160255&web=1





Comunità di Biccari

La Cooperativa di Comunità di Biccari (C.C.B.) rappresenta un particolare modello di aggregazione sociale in grado di costruire risposte condivise dai cittadini ai bisogni collettivi, mettendo a disposizione la loro creatività, le loro competenze e il loro know-how.

Si tratta di un progetto caratterizzato da una forte innovazione sociale e basato sulla condivisione: i cittadini-soci individuano insieme i bisogni, sviluppano idee e costruiscono un percorso di risposta coerente con le risorse disponibili sul territorio.

L'intento del Comitato promotore, in particolare, è stato quello di costruire un patto intragenerazionale e complementare in termini di competenze professionali ed esperienze lavorative per valorizzare le potenzialità del territorio bicarese.

Attraverso il recupero e la gestione di beni pubblici inutilizzati o sottovalutati, la Cooperativa ha l'obiettivo di costruire alleanze sul territorio e recuperare il patrimonio dormiente, cercando di metterlo a sistema e di renderlo produttivo, sia dal punto di vista economico che sociale.

https://uniag1.sharepoint.com/:p:/r/sites/e-COOP/_layouts/15/Doc2.aspx?action=edit&sourcedoc=%7B8ed78fbf-8a9a-40a6-b8eb-4f95ede55290%7D&wdOrigin=TEAMS-WEB.teamsSdk_ns.nwc&wdExp=TEAMS-TREATMENT&wdhostdicktime=1721029160255&web=1



Bibliografia

Brockhouse, J; Wadsworth, J; for the United States Department of Agriculture, (2016) "Vital Steps: A Cooperative Feasibility Study Guide"

Christianson, Russ; (2013) "Co-op Business Plan Template"

Heartwood Cohousing "guide to consensus decision-making"

International Co-operative Alliance, "What is a Co-operative" webpage
<http://ica.coop/en/what-co-operative>

Mazzarol, Tim; (2015), CEMI Discussion Paper 1501 "Purpose, identity, and the member value proposition in co-operatives and mutual Enterprises"



Bibliografia

"Power from the People: How to Organize, Finance, and Launch Local Energy Projects" by Greg Pahl

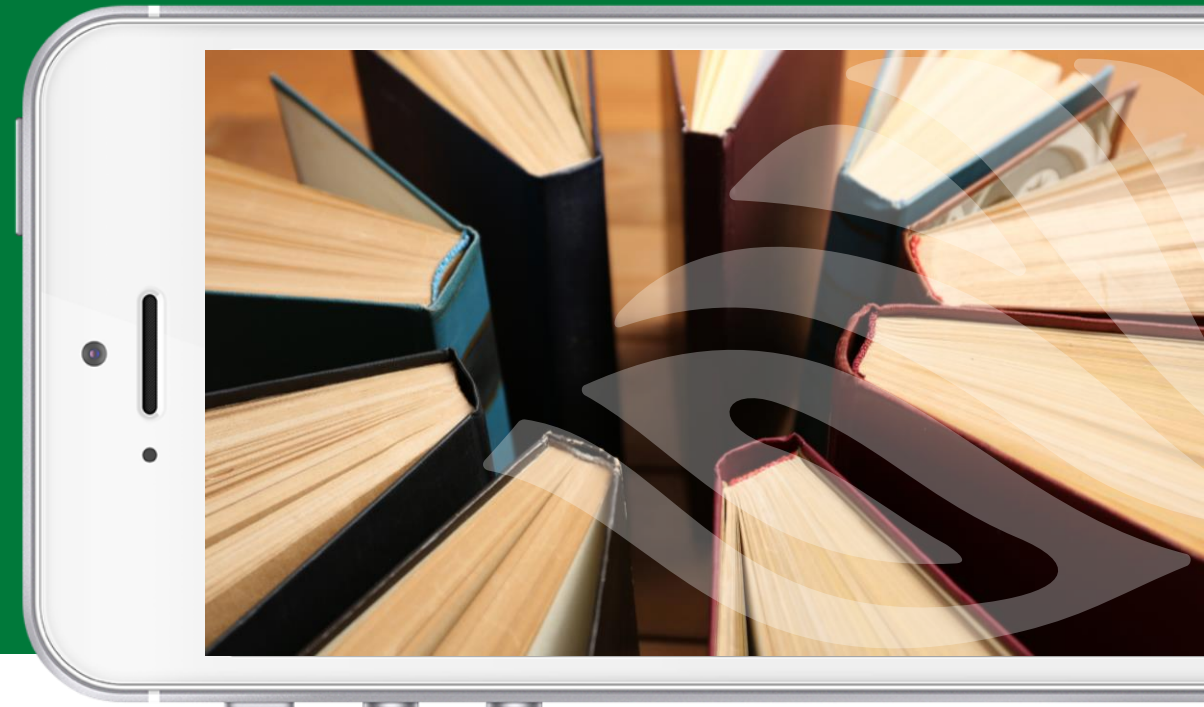
"Energy Cooperatives: An Overview of Energy and Social Innovation" by DGRV (German Cooperative and Raiffeisen Confederation)

"The Role of Energy Cooperatives in the European Energy Transition" by [REScoop.eu](https://www.rescoop.eu/)

"Energy Cooperatives and Social Capital: A Case Study Analysis" by Heras-Saizarbitoria et al., in "Sustainability"

<https://www.rescoop.eu/>

<https://www.cooppower.coop/>





e-coop

Enabling communities to respond to
energy, social and environmental needs



Grazie

Domande?

Segui il nostro
viaggio qui

<https://ecooptransition.eu>



Co-funded by the
Erasmus+ Programme
of the European Union