

Modulo 4

Il coinvolgimento delle comunità



www.ecooptransition.eu



e-coop

Enabling communities to respond to
energy, social and environmental needs



Co-funded by the
Erasmus+ Programme
of the European Union

INDICE

- 01** Introduzione

- 02** Impegno nella comunità

- 03** Responsabilità sociale e comunitaria

- 04** Istruzione e formazione

- 05** Esempi di buone pratiche

- 06** Conclusioni

- 07** Bibliografia

The European Commission support for the production of this publication does not constitute an endorsement of the contents which reflects the views only of the authors, and the Commission cannot be held responsible for any use which may be made of the information contained therein



Co-funded by the
Erasmus+ Programme
of the European Union





INTRODUZIONE



INTRODUZIONE

La transizione energetica è diventata una questione cruciale nell'agenda globale per la necessità di affrontare il cambiamento climatico e garantire la sostenibilità a lungo termine. Le comunità energetiche cooperative emergono come una **soluzione che promuove l'inclusione e il processo decisionale democratico in questo processo.**

Motivazione:

- Necessità di decentrare il sistema energetico.
- Dare alle comunità locali la possibilità di partecipare alla produzione e alla gestione della propria energia.
- Implementare soluzioni sostenibili e democratiche che contribuiscano a mitigare le esternalità dei processi inquinanti di generazione dell'energia.



INTRODUZIONE

Per definizione, le comunità energetiche devono prevedere la partecipazione attiva della società. Ciò si riflette in due direttive europee:

- Secondo la Direttiva (UE) 2018/2001 del Parlamento europeo e del Consiglio dell'11 dicembre 2018, l'articolo 2 stabilisce che una comunità per le energie rinnovabili è una persona giuridica:

a) che, in conformità con la legislazione nazionale applicabile, si basa su una **partecipazione aperta e volontaria**, è autonoma ed effettivamente controllata da azionisti o membri in prossimità di progetti di energia rinnovabile di proprietà e sviluppati da tale soggetto giuridico;

- Secondo la Direttiva (UE) 2019/944 del Parlamento europeo. Un cittadino della Comunità dell'energia è definito come un soggetto giuridico che:

a) Si basa su una **partecipazione volontaria e aperta**. Il controllo effettivo è esercitato dai partner o dai membri. Questi saranno individui, autorità locali e piccole imprese.





IMPEGNO NELLA COMUNITÀ





IMPEGNO NELLA COMUNITÀ

Il coinvolgimento della comunità energetica locale secondo un approccio ESG (Environmental, Social and Governance) è un processo fondamentale che assicura la partecipazione attiva della comunità locale alle decisioni in materia di energia e promuove la sostenibilità a lungo termine.

IMPEGNO NELLA COMUNITÀ



Sostenibilità ambientale

La componente ambientale dell'approccio ESG sottolinea l'importanza di ridurre al minimo l'impatto delle attività energetiche sui diversi ecosistemi.

Pertanto, sottolinea la necessità di:

- Mitigare il cambiamento climatico
- Ridurre le emissioni di gas serra.
- Ridurre l'impronta di carbonio.
- Promuovere le energie rinnovabili e l'efficienza energetica.
- Preservare la biodiversità e le risorse naturali.

I membri delle cooperative energetiche condividono la consapevolezza del degrado ambientale e del cambiamento climatico. Pertanto, attuano consensualmente pratiche e azioni per mitigare e ridurre il loro impatto ambientale e per fare un uso più responsabile delle risorse naturali.



IMPEGNO NELLA COMUNITÀ



Fattore sociale

Dal punto di vista sociale, l'approccio ESG si concentra sull'**equità** e sulla **generazione di valore sociale** con la transizione energetica, attraverso la **partecipazione attiva della comunità**.

Emerge come elemento chiave per:

- Garantire un'equa distribuzione dei benefici derivanti dalla produzione di energia.
- Partecipazione al processo decisionale e alle attività.
- Garantire che le iniziative energetiche adottate siano allineate con le esigenze e le aspettative della comunità.
- Promuovere una transizione energetica più inclusiva e adatta alle circostanze locali.
- Rafforzare il tessuto sociale e favorire un'accettazione positiva delle iniziative energetiche.

La creazione di posti di lavoro locali nelle cooperative energetiche coinvolge direttamente i residenti nella transizione energetica, generando a sua volta una partecipazione attiva che intensifica il **senso di responsabilità e di appartenenza alla comunità**, che si traduce in un impatto positivo sulla coesione sociale per l'energia sostenibile come obiettivo condiviso. Inoltre, aumenta gli **effetti economici positivi sulla comunità**, dato l'effetto moltiplicatore del reinvestimento del reddito guadagnato dai dipendenti in attività, imprese e aziende locali.



IMPEGNO NELLA COMUNITÀ



La governance

L'aspetto della governance da una prospettiva ESG si concentra sul **modello di gestione** delle cooperative energetiche, che si basa sulla **trasparenza** e sulla **chiarezza contabile**. Ciò è essenziale per stabilire la **fiducia tra i soci, gli investitori** e la **comunità** in generale.

Il coinvolgimento della comunità prevede un ciclo continuo di feedback e adattamento. Ciò fornisce informazioni sulle prestazioni delle iniziative energetiche, consentendo correzioni e miglioramenti. Ciò garantisce che le soluzioni siano adattate alle mutevoli esigenze della comunità.



IMPEGNO NELLA COMUNITÀ



Si devono prendere in considerazione i seguenti aspetti:

- **Struttura decisionale trasparente:** implica che i processi siano chiaramente definiti e comprensibili per tutti i membri e le parti interessate, evitando potenziali conflitti e creando fiducia. Le cooperative energetiche dovrebbero adottare il principio della porta aperta, consentendo il libero ingresso e l'uscita di nuovi membri in qualsiasi momento.
- **Responsabilità nei confronti dei membri:** le decisioni e le attività sono orientate al beneficio delle persone coinvolte e al raggiungimento degli obiettivi statutari. La responsabilità è fondamentale e garantisce la partecipazione attiva e democratica dei soci alla definizione delle strategie e delle decisioni chiave.
- **Obiettivi sostenibili:** il fattore di buona governance dovrebbe promuovere l'adozione di obiettivi strategici e operativi sostenibili nelle cooperative energetiche, integrando criteri ambientali e sociali. Ciò include la riduzione delle esternalità, la promozione dell'equità sociale e il contributo alla transizione verso fonti energetiche pulite.



IMPEGNO NELLA COMUNITÀ



- **Riduzione dei rischi:** la buona governance incoraggia le cooperative energetiche a identificare e ridurre i rischi, valutando i potenziali impatti delle attività energetiche per garantire la loro stabilità e resilienza.
- **Responsabilità finanziaria:** una buona governance richiede una rigorosa responsabilità finanziaria, una gestione prudente e diligente dei fondi, un'accurata rendicontazione finanziaria e la conformità legale, essenziali per garantire la sostenibilità economica.
- **Partecipazione degli stakeholder:** le cooperative energetiche dovrebbero coinvolgere gli stakeholder, compresi i soci, le comunità locali e gli investitori, nella governance e nel processo decisionale in un approccio multi-stakeholder. Il modello cooperativo incoraggia la cooperazione tra tutte le parti interessate, garantendo il controllo sulla gestione dell'energia prodotta e la proprietà locale del capitale accumulato a disposizione della comunità.





RESPONSABILITÀ
SOCIALE E
COMUNITARIA





Responsabilità sociale e comunitaria

L'approccio ESG sottolinea l'importanza cruciale della responsabilità sociale e comunitaria nel settore delle cooperative energetiche.

Per rispettare i principi della responsabilità sociale, le cooperative energetiche devono tenere conto di diversi aspetti.



RESPONSABILITÀ SOCIALE E COMUNITARIA



- **Ascoltare e comprendere le esigenze locali:** le cooperative energetiche dovrebbero stabilire meccanismi per comprendere le esigenze specifiche delle comunità che servono, attraverso sondaggi, riunioni comunitarie o altri metodi partecipativi.
- **Coinvolgere le comunità nel processo decisionale:** è essenziale coinvolgere le comunità nella pianificazione e nel processo decisionale. Ciò significa non solo informare le comunità sui progetti energetici, ma anche permettere loro di contribuire con idee, preoccupazioni e suggerimenti che riguardano direttamente la loro vita.





- **Sviluppare progetti adatti alle esigenze locali:** i progetti energetici devono essere concepiti tenendo conto delle caratteristiche, dei requisiti specifici e delle preferenze di ciascuna comunità.
- **Promuovere l'educazione e la consapevolezza:** le cooperative energetiche hanno la responsabilità di educare le comunità sui benefici e le implicazioni dei progetti energetici.
- **Valutare l'impatto sociale e ambientale:** la responsabilità sociale implica una costante valutazione dell'impatto delle operazioni della cooperativa in termini sociali e ambientali, adeguandole in modo che vadano realmente a beneficio della comunità.

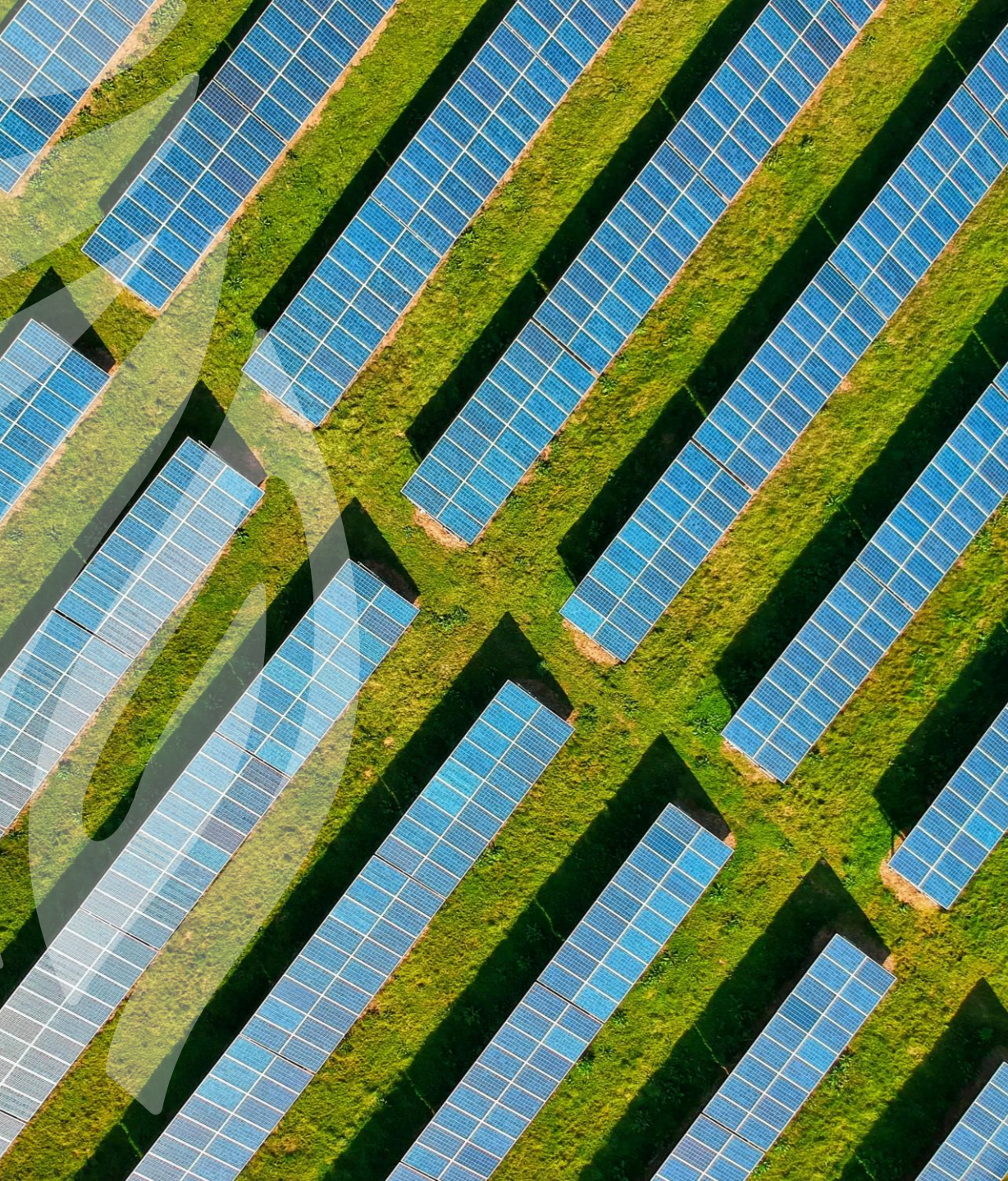




04



ISTRUZIONE E
FORMAZIONE



Istruzione e formazione

Le cooperative energetiche dovrebbero mantenere un ruolo attivo nell'educazione e nella formazione delle comunità sulle questioni energetiche e sull'importanza della sostenibilità.

Questo coinvolgimento nei processi di formazione e informazione contribuisce al miglioramento della società in diversi modi:



ISTRUZIONE E FORMAZIONE



- 1. Maggiore consapevolezza:** l'educazione e la formazione fornite dalle cooperative energetiche mirano a sensibilizzare le comunità. È essenziale che le persone comprendano il contesto energetico e riconoscano l'importanza di fare scelte energetiche consapevoli.
- 2. Responsabilizzazione delle persone:** l'obiettivo è quello di mettere le persone in grado di partecipare in modo consapevole alle decisioni in materia di energia.



ISTRUZIONE E FORMAZIONE



- 3. Sostenibilità a lungo termine:** l'istruzione e la formazione offerte dalle cooperative energetiche contribuiscono a creare una base di conoscenze e competenze nella comunità, incoraggiando così non solo una partecipazione consapevole alla transizione energetica, ma anche promuovendo la sostenibilità a lungo termine.
- 4. Impatto sociale positivo:** l'educazione e la formazione sulle tematiche energetiche sono fondamentali per generare un impatto sociale positivo nelle comunità, in quanto contribuiscono a creare una cultura della responsabilità e della sostenibilità.





05



ESEMPI DI BUONE PRATICHE



Comunità energetica locale di Biccari (Italia)



Cooperativa energetica della Mürztal (Austria)

Comunità fondata nell'ottobre 2022 nel comune di Stanz nella Mürztal, con 1.807 abitanti.



Comunità energetica locale di Biccari (Italia)



Obiettivo: prevenire lo spopolamento e la fuga dei giovani in cerca di lavoro e di stili di vita più accessibili altrove.

Intervento: identificazione delle risorse comunitarie sottoutilizzate. Restauro di edifici abbandonati, miglioramento dell'accesso alle risorse naturali e sostegno alle iniziative volte a rendere queste risorse economicamente e socialmente produttive. Installazione di energia solare nelle abitazioni ristrutturate.

Risultati: attualmente conta circa 200 soci (lavoratori-soci, sostenitori e utenti) di Biccari di età compresa tra i 18 e i 90 anni. La comunità ha abbracciato attivamente il concetto di cooperativa e ha dimostrato un forte impegno nel promuovere lo sviluppo sostenibile e la partecipazione collettiva.

Approccio di coinvolgimento della comunità: la comunità ha organizzato numerosi incontri con i residenti e ha incoraggiato il coinvolgimento diretto dei cittadini nella definizione delle priorità, nella generazione di idee e nell'attuazione dei progetti. Questo approccio partecipativo ha creato un senso di appartenenza condivisa e ha garantito che le azioni intraprese riflettessero pienamente le esigenze e le aspirazioni della comunità.



Comunità energetica della Mürztal (Austria)



Obiettivo: mitigare il cambiamento climatico e ridurre le emissioni di CO₂ promuovendo fonti energetiche pulite e sostenibili.

Intervento: le azioni comprendono il coinvolgimento attivo dei clienti della cooperativa nell'iniziativa "CO2 free" per piantare pioppi come coltura energetica e la promozione di un gruppo di azione per la sostenibilità ambientale.

Risultati: grazie alle misure adottate, la cooperativa ha ampliato le proprie colture energetiche, riducendo le emissioni di CO₂ e contribuendo alla sostituzione delle caldaie a gasolio per il riscaldamento con caldaie a biomassa.

Approccio di coinvolgimento della comunità: il contributo volontario dei clienti attraverso il loro impegno nell'iniziativa "CO2 free" ha promosso una maggiore comprensione e sostegno per le pratiche ecologiche, coinvolgendo attivamente la comunità nella lotta contro il cambiamento climatico.





CONCLUSIONI

06

CONCLUSIONI



La partecipazione della comunità secondo un approccio ESG (ambientale, sociale, di governance) è essenziale nelle comunità energetiche. Ciò si riflette per definizione in due direttive europee, la direttiva 2018/2001 della Comunità delle energie rinnovabili (REC) e la direttiva 2019/994 delle Comunità energetiche dei cittadini (CEM). Esse affermano esplicitamente **che la partecipazione degli azionisti o dei membri deve essere aperta e volontaria.**



CONCLUSIONI



Le cooperative traggono vantaggio da:

- **Applicare principi di governance trasparenti.**
- **Coinvolgere attivamente le comunità nel processo decisionale.**
- **Promuovere la consapevolezza e la formazione in materia di energia.**

La responsabilità sociale e finanziaria, insieme al perseguimento di obiettivi sostenibili, guida queste cooperative verso una transizione energetica equa basata sulle fonti rinnovabili. Inoltre, dando priorità all'inclusione, alla trasparenza e alla sostenibilità, si creano legami più forti tra le cooperative energetiche e la comunità, che contribuiscono a costruire comunità resilienti e sostenibili nell'ambito della transizione globale verso un futuro energetico più sostenibile.





BIBLIOGRAFIA

BIBLIOGRAFIA



- [Comunità energetiche: cosa sono e come funzionano](#)
- [Modelli organizzativi per le comunità energetiche. Riflessioni dalla ricerca sulla "Mappa dell'energia della comunità".](#)
- Guida VET E-COOP-Valutare i quadri di riferimento per consentire alle comunità di individuare gli strumenti per rimuovere le barriere e creare le condizioni per rispondere collettivamente alle esigenze energetiche, sociali e ambientali. 2023
- FVMP: Webinar su Youtube: Comunità energetiche locali. Formazione specifica per un
- techniques e segretari d'ajuntaments: <https://www.youtube.com/watch?v=IhDvsVM8uEU&t=2699s>
- Federación de Cooperativas Eléctricas de la Comunidad Valenciana Cogiti Valencia: Webinar Mesa 2 -Comunità energetiche: Prodotto di KMO. <https://www.youtube.com/watch?v=4Je4DtElFvY>
- Territorio e persone come risorse: le cooperative di comunità
- Uno sguardo più attento all'azione collaborativa: impegno civico e partecipazione alle iniziative energetiche comunitarie
- Innovazione sociale, circolarità e transizione energetica per le pratiche ambientali, sociali e di governance (ESG) - una [rassegna completa](#)
- Plan de fomento de las comunidades energéticas locales en la Comunidad Valenciana. Generalitat Valenciana. 2021.





e-coop

Enabling communities to respond to
energy, social and environmental needs



Grazie

Domande?

Seguite il
nostro viaggio
qui

www.ecooptransition.eu



Co-funded by the
Erasmus+ Programme
of the European Union