

Modulo 2

Mappatura



www.ecooptransition.eu



e-coop

Enabling communities to respond to
energy, social and environmental needs



Co-funded by the
Erasmus+ Programme
of the European Union

INDICE

- 01** Introduzione
- 02** Mappatura
- 03** Analisi dei fattori socio-economici
- 04** Identificare gli stakeholders
- 05** Analisi delle relazioni con gli stakeholders
- 06** Buone pratiche
- 07** Conclusioni

The European Commission support for the production of this publication does not constitute an endorsement of the contents which reflects the views only of the authors, and the Commission cannot be held responsible for any use which may be made of the information contained therein



Co-funded by the
Erasmus+ Programme
of the European Union



INTRODUZIONE



INTRODUZIONE

In questo modulo esploreremo il processo di mappatura del contesto e degli stakeholder nelle iniziative di cooperazione.

La mappatura del contesto implica la comprensione dei più ampi fattori socio-economici, politici e ambientali che influenzano il progetto, mentre l'identificazione degli stakeholder aiuta a riconoscere gli individui o i gruppi che hanno un impatto o influenzano il progetto.

Alla fine di questo modulo, capirete come analizzare il contesto del progetto e le parti interessate per informare il processo decisionale strategico.







MAPPATURA

Mappatura



Il contesto del progetto comprende fattori socio-economici, politici e ambientali che esercitano un'influenza su un'iniziativa cooperativa. Questi fattori includono le tendenze demografiche, i quadri normativi, le condizioni di mercato, le dinamiche culturali e i progressi tecnologici.

La comprensione del contesto del progetto è fondamentale perché consente agli stakeholder identificare le opportunità, anticipare le sfide e valutare i rischi potenziali associati progetto di cooperazione. Acquisendo una comprensione completa del contesto del progetto, gli stakeholder possono prendere decisioni informate e sviluppare strategie per mitigare i rischi e capitalizzare le opportunità.



ANALISI DEI FATTORI SOCIO- ECONOMICI





Analisi dei dati

Utilizzare i dati per identificare tendenze, modelli e correlazioni rilevanti per il contesto del progetto. Le fonti di dati possono includere dati demografici, indicatori economici, ricerche di mercato e valutazioni ambientali.



Analisi delle tendenze

Esame dei dati storici e previsione delle tendenze future per anticipare i cambiamenti e gli sviluppi che possono influire sul progetto. L'analisi delle tendenze consente alle parti interessate di adattare le proprie strategie e i propri piani alle tendenze e alle dinamiche di mercato emergenti.



Consultazioni con le parti interessate

Impegnarsi con le parti interessate per raccogliere intuizioni, prospettive e feedback sul contesto del progetto. Le consultazioni con gli stakeholder forniscono preziose informazioni qualitative che aiutano a identificare priorità, preoccupazioni e aspettative.

STRUMENTI DI ANALISI

Questa sezione introduce strumenti come SWOT (*Strengths, Weaknesses, Opportunities, Threats*) e PESTLE (*Political, Economic, Social, Technological, Legal, Environmental*), che forniscono un quadro di riferimento per valutare sistematicamente il contesto del progetto.

Questi strumenti consentono agli stakeholder di identificare i principali fattori e vincoli che possono influire sul successo del progetto.





Analisi SWOT

L'analisi SWOT aiuta a identificare i punti di forza e di debolezza interni del progetto, nonché le opportunità e le minacce esterne. Valutando questi fattori, gli stakeholder possono sviluppare strategie per sfruttare i punti di forza, affrontare le debolezze, capitalizzare le opportunità e mitigare le minacce.



Analisi PESTLE

L'analisi PESTLE esamina i fattori esterni che influenzano il progetto, compresi i fattori politici, economici, sociali, tecnologici, legali e ambientali. Analizzando questi fattori, gli stakeholder ottengono una comprensione completa dell'ambiente esterno e delle sue implicazioni per il progetto.





Analisi SWOT

L'analisi SWOT è uno strumento di pianificazione strategica utilizzato per identificare i punti di forza e di debolezza interni di un progetto, nonché le opportunità e le minacce esterne che deve affrontare.

Forza - Sono fattori interni che conferiscono all'organizzazione o al progetto un vantaggio competitivo rispetto agli altri.

Debolezza - Fattori interni che mettono la cooperativa in una posizione di svantaggio o ne ostacolano la capacità di raggiungere gli obiettivi.

Opportunità - Fattori esterni dell'ambiente che la cooperativa potrebbe utilizzare a proprio vantaggio o capitalizzare per raggiungere i vostri obiettivi.

Minacce - Sfide esterne che possono comportare rischi per il successo della collaborazione.





Analisi PESTLE

L'analisi PESTLE è un quadro strategico utilizzato per valutare e analizzare i fattori macro-ambientali esterni che possono avere un impatto su un'organizzazione, un progetto o un'iniziativa commerciale.

Politica: Fattori legati alle politiche governative, alle normative e alla stabilità che possono influenzare la vostra cooperativa.

Economico: Condizioni economiche, tendenze e dinamiche di mercato che possono influenzare i risultati finanziari e le operazioni della cooperativa.

Sociale: Fattori sociali e culturali come i dati demografici, gli stili di vita e gli atteggiamenti culturali che possono avere un impatto sulle attività della cooperativa e sulle relazioni con gli stakeholder.





Analisi PESTLE

L'analisi PESTLE è un quadro strategico utilizzato per valutare e analizzare i fattori macro-ambientali esterni che possono avere un impatto su un'organizzazione, un progetto o un'iniziativa commerciale.

Tecnologico: progressi, innovazioni e sviluppi tecnologici che possono creare opportunità o minacce per i prodotti, i servizi o le operazioni della cooperativa.

Legale: Quadri legali, regolamenti e requisiti di conformità che la cooperativa deve rispettare nelle sue operazioni e attività.

Ambiente: fattori ambientali come il cambiamento climatico, le preoccupazioni per la sostenibilità e le tendenze ecologiche che possono influenzare le operazioni, la reputazione e la sostenibilità della cooperativa.





IDENTIFICARE GLI
STAKEHOLDERS

03



Definizione di Stakeholder

Gli stakeholder sono individui o gruppi che hanno un interesse o sono influenzati dagli obiettivi, dalle azioni e dai risultati del progetto cooperativo.

“ Possono spaziare da individui direttamente interessati dal progetto a entità più grandi che possono avere implicazioni indirette a causa della loro relazione con gli obiettivi del progetto.

Riconoscendo le parti interessate, le iniziative di cooperazione possono garantire che le decisioni prendano in considerazione un più ampio spettro di prospettive e impatti potenziali, creando una maggiore inclusività e responsabilità.

Nella diapositiva seguente sono riportati i diversi tipi di stakeholder.





Tipi di Stakeholders

Membri della comunità: Residenti, organizzazioni locali e gruppi direttamente interessati dal progetto all'interno della comunità.

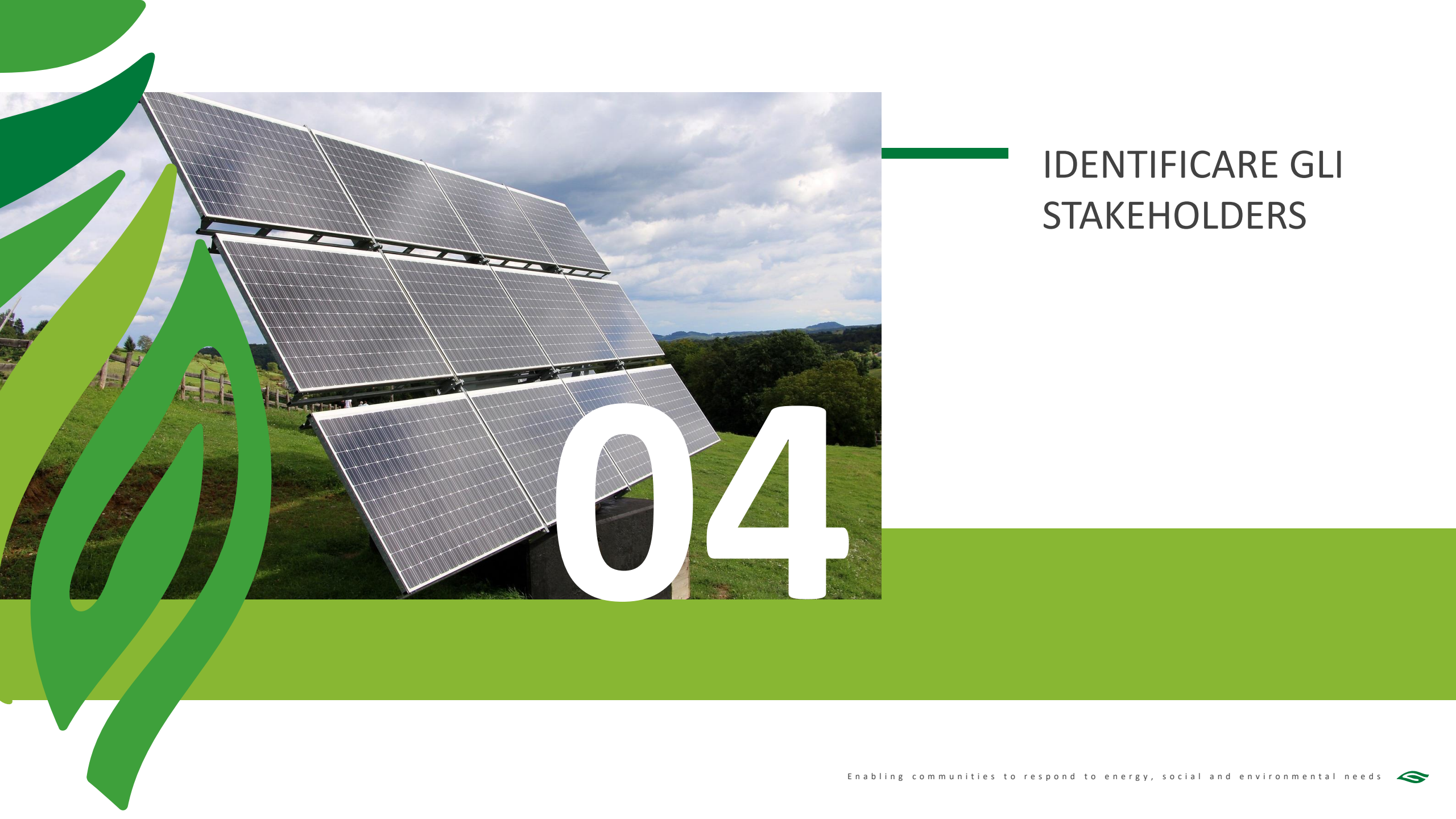
Agenzie governative: Autorità comunali, regionali o nazionali responsabili della governance e della regolamentazione.

Organizzazioni non governative (ONG): Organizzazioni della società civile, gruppi di difesa o enti di beneficenza che si occupano di cause correlate al progetto.

Imprese: Enti del settore privato che vanno da piccole imprese e grandi aziende.

Ogni gruppo di stakeholder apporta al progetto cooperativo prospettive, risorse e motivazioni uniche, arricchendo lo sforzo collettivo con intuizioni e contributi diversi.

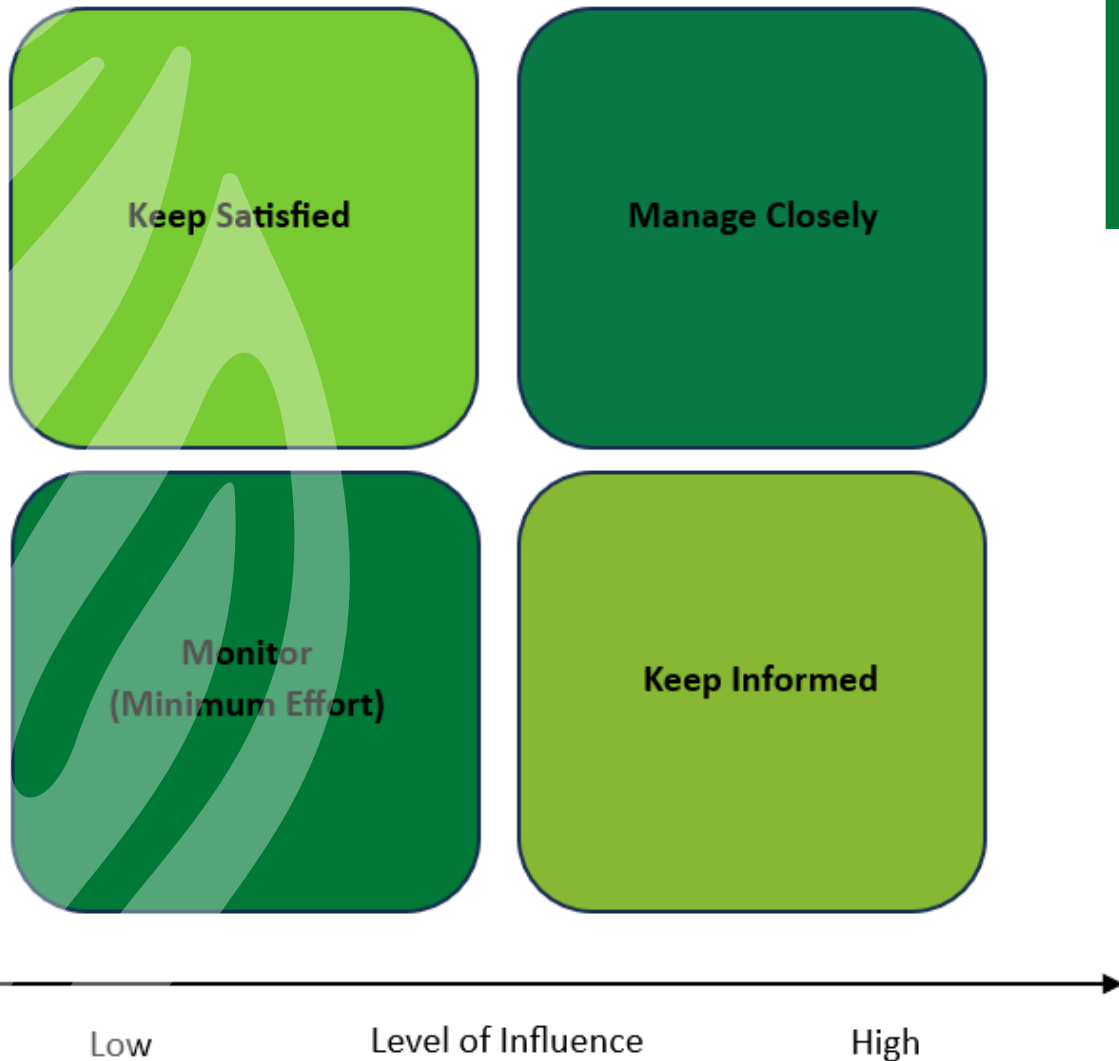




IDENTIFICARE GLI
STAKEHOLDERS

04

Stakeholder Map

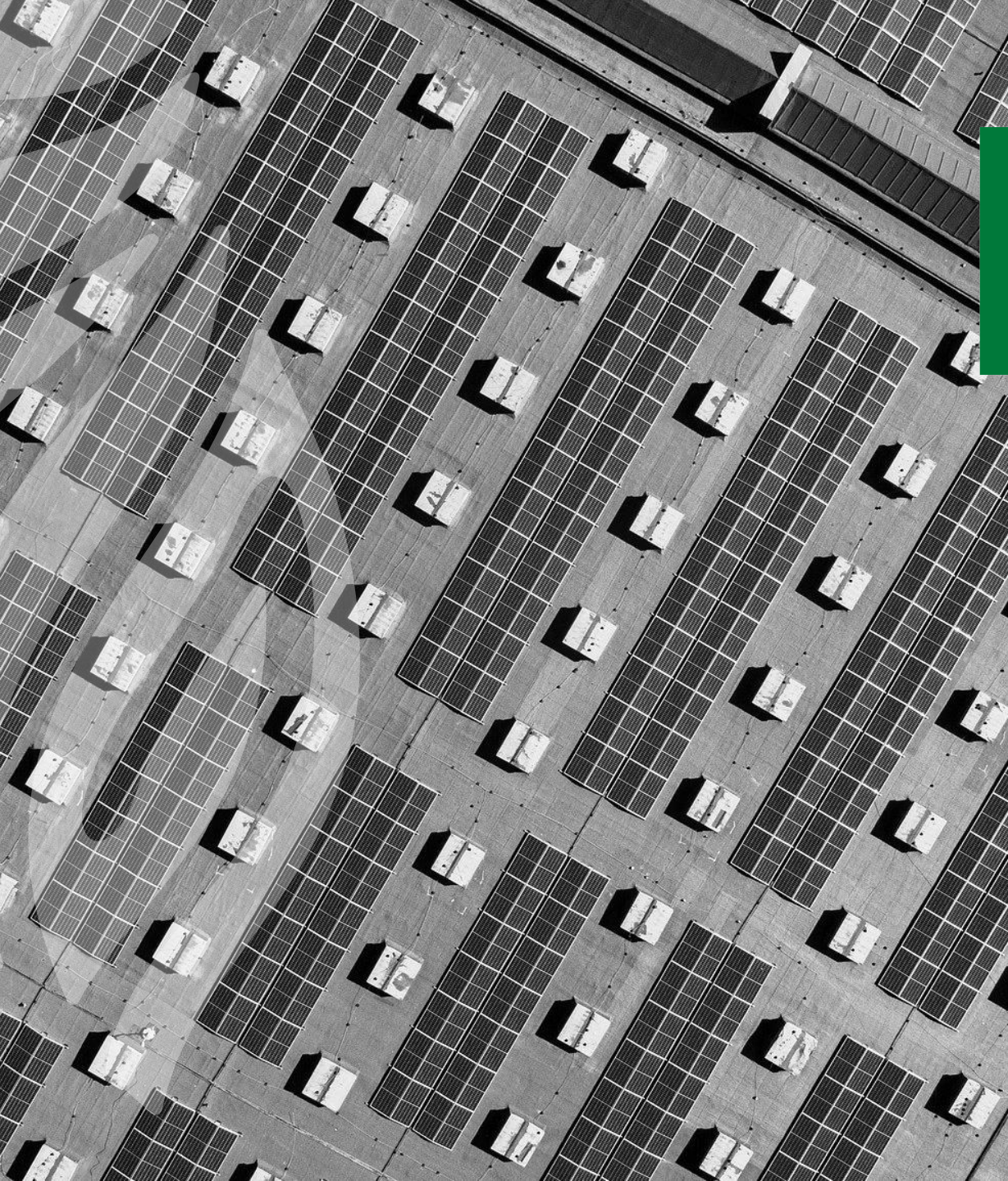


Mappatura degli Stakeholder

La mappatura degli stakeholder è una tabella a quattro quadranti che consente ai project manager di classificare gli stakeholder in base al loro livello di interesse e di influenza in un progetto.

Nella mappa degli stakeholder, l'asse Y delinea il livello di influenza degli stakeholder. In altre parole, indica la loro capacità di modificare i requisiti o i risultati della cooperazione. L'asse X rappresenta il livello di interesse degli stakeholder, che corrisponde al grado di impatto sui risultati del progetto.

Dovreste avere una chiara comprensione del rapporto di ogni stakeholder con la cooperativa, che determinerà la frequenza delle vostre comunicazioni con ogni stakeholder e le informazioni che deve ricevere.



Focus Groups

I focus group riuniscono i rappresentanti di diversi gruppi di stakeholder per discussioni facilitate su argomenti relativi al progetto.

In genere sono moderati da un facilitatore che guida la discussione e assicura che tutti i partecipanti abbiano l'opportunità di condividere le loro prospettive. Possono essere condotti di persona o virtualmente, a seconda delle considerazioni logistiche.

I focus group facilitano le interazioni dinamiche e il brainstorming tra i partecipanti, portando a intuizioni e prospettive preziose.

Inoltre, consentono alle parti interessate di reagire alle idee degli altri e di basarsi su di esse, creando un mondo di collaborazione e lavoro di squadra.

I focus group forniscono un feedback immediato su concetti, proposte o iniziative di progetto, consentendo di apportare modifiche in tempo reale in base alle indicazioni degli stakeholder.





Sondaggi e questionari

I sondaggi e i questionari sono strumenti per raccogliere dati quantitativi sulle preferenze, le esigenze e le aspettative degli stakeholder.

Possono essere distribuiti elettronicamente tramite e-mail, moduli web o piattaforme di sondaggio, oppure in formato cartaceo per la somministrazione faccia a faccia. In genere sono costituiti da domande a scelta multipla e a risposta aperta.

I sondaggi possono essere somministrati a un gran numero di stakeholder contemporaneamente, il che li rende efficienti per raccogliere dati da gruppi diversi.

I sondaggi forniscono domande e opzioni di risposta standardizzate, consentendo un facile confronto e un'analisi del feedback degli stakeholder.





ANALISI DELLE
RELAZIONI CON GLI
STAKEHOLDERS



Comprendere le dinamiche

Le dinamiche degli stakeholder si riferiscono alle complesse interazioni, relazioni e interessi tra gli individui o i gruppi coinvolti nella vostra cooperativa.

La comprensione di queste dinamiche è un passo fondamentale per il progetto, in quanto consente di anticipare i potenziali conflitti, costruire alleanze e garantire un impegno efficace.

Le dinamiche degli stakeholder possono variare a seconda dei fattori come gli obiettivi, le priorità e le dinamiche di potere delle persone, e livelli di influenza all'interno del progetto.





Strategie per l'analisi delle dinamiche

Esistono diverse strategie per analizzare efficacemente le relazioni con gli stakeholder.

Interviste: Incontri individuali o di gruppo con i principali stakeholder per raccogliere informazioni sulle loro prospettive, interessi e preoccupazioni.

Discussioni di gruppo: Organizzazione di discussioni facilitate con determinati gruppi o individui per esplorare temi comuni, identificare tendenze e problemi emergenti e incoraggiare la collaborazione.

Questionari: Sono un ottimo modo per raccogliere dati quantitativi sulle loro preferenze, aspettative e livelli di soddisfazione.



Strumenti

Sono disponibili diversi strumenti per aiutarvi a visualizzare e comprendere gli stakeholder e le loro relazioni.

Griglia potere-interesse: Uno strumento basato su una griglia che classifica gli stakeholder in base al loro livello di potere o influenza e al loro livello di interesse nel progetto.

Diagrammi di influenza: Sono rappresentazioni visive delle relazioni tra gli stakeholder, che indicano il flusso di influenza, le dipendenze e le interazioni reciproche.





L'importanza dell'analisi delle relazioni

L'analisi delle relazioni è un punto critico per voi e per la vostra cooperativa per valutare la forza e la qualità degli stakeholder e delle loro relazioni con voi e con la vostra cooperativa.

Valutando le relazioni, è possibile identificare potenziali alleati, anticipare le resistenze e ridurre efficacemente i conflitti.

Inoltre, vi aiuta a identificare i principali influencer e campioni che possono sostenere gli obiettivi della vostra cooperativa e ottenere il supporto di altri stakeholder.



BUONE PRATICHE

06



Cooperativa di Comunità di Biccari (Italia)

Introduzione: La Comunità di Biccari è un modello cooperativo italiano che crea aggregazione sociale e risponde ai bisogni collettivi attraverso risposte condivise. Coinvolge circa 200 membri di diversa provenienza e fascia d'età.

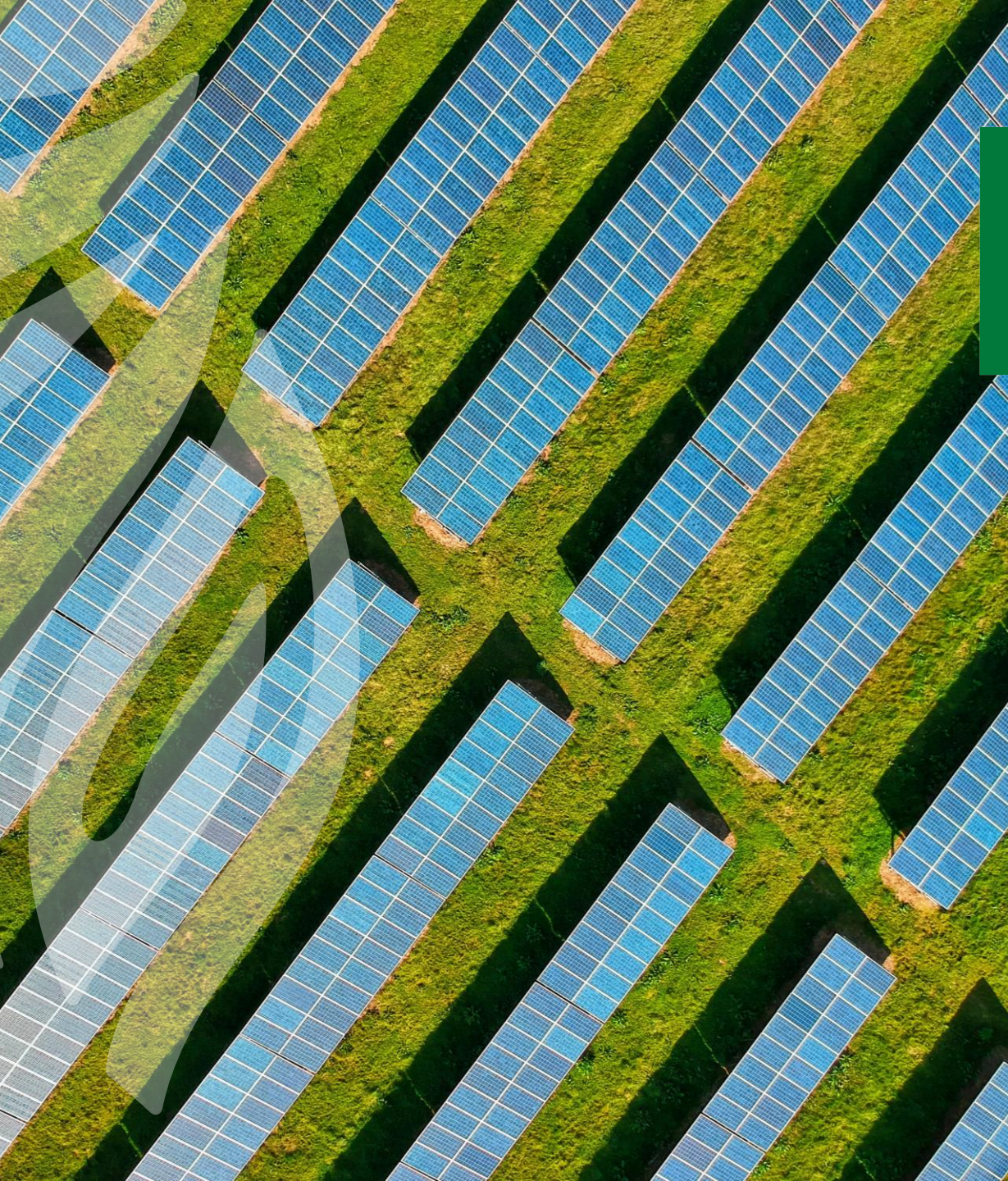
Coinvolgimento delle parti interessate: Enfatizza il coinvolgimento dei cittadini con 200 membri diversi, creando una mappatura e un impegno basati sulla comunità.

Mappatura del contesto: Identifica i bisogni locali, utilizza le risorse e migliora l'innovazione sociale attraverso la comprensione delle dinamiche socio-economiche e delle competenze locali.

Innovazione sociale: Costruisce risposte condivise per garantire un utilizzo efficace delle risorse e l'integrazione delle competenze della comunità.

Per saperne di più, consultare la **pagina 29** del nostro Compendio di buone pratiche.





Comunità ecologica di Coole (Irlanda)

Introduzione: La comunità ecologica di Coole, nella contea di Offaly, in Irlanda, si concentra sulla vita sostenibile, sulla conservazione della biodiversità e sull'educazione della comunità. Coinvolge i membri della comunità, le organizzazioni ambientaliste e le istituzioni educative.

Mappatura delle parti interessate: Coinvolge i membri della comunità, i gruppi ambientalisti e le istituzioni educative nelle pratiche sostenibili.

Educazione comunitaria: Promuove la vita sostenibile e la conservazione della biodiversità attraverso l'educazione e la sensibilizzazione della comunità.

Contesto locale: Migliora la gestione dell'ambiente utilizzando le risorse locali e coinvolgendo diverse parti interessate.

Maggiori informazioni a **pagina 46** del nostro Compendio di buone pratiche.





07

CONCLUSIONI

Conclusioni

In conclusione, la mappatura del contesto del progetto e degli stakeholder è fondamentale per il successo delle iniziative di cooperazione. Comprendendo i più ampi fattori socio-economici, politici e ambientali che influenzano i progetti e identificando i principali stakeholder e le loro dinamiche, è possibile anticipare le sfide, costruire alleanze e creare una collaborazione efficace.

L'utilizzo di tecniche come la mappatura degli stakeholder, l'analisi e la valutazione delle relazioni, migliora le strategie di progetto e garantisce l'allineamento dei risultati alle aspettative degli stakeholder.





e-coop

Enabling communities to respond to
energy, social and environmental needs



Grazie per l'attenzione

Domande?

Seguici qui

www.ecooptransition.eu



Co-funded by the
Erasmus+ Programme
of the European Union